

T.C
OSMANGAZİ KAYMAKAMLIĞI
SÜLEYMAN ŞAH İMAM HATİP ORTAOKULU MÜDÜRLÜĞÜ

2024-2028 STRATEJİK PLANI



**Geleceğin güvencesi sağlam temellere dayalı bir eğitime
eğitim ise öğretmene dayalıdır.**

Okul/KurumBilgileri

İli: BURSA		İlçesi: OSMANGAZİ	
Adres:	Hamitler Mah. Albayrak Cad. No:97	Coğrafi Konum (link)	http://suleymansahiho.meb.k12.tr/tema/harita.php
Telefon Numarası:	0 224 243 19 99	Faks Numarası:	
e-Posta Adresi:	749450@meb.k12.tr	Web sayfası adresi:	http://suleymansahiho.meb.k12.tr/
Kurum Kodu:	749450	Öğretim Şekli:	TAM GÜN

SUNUŞ

Bir milleti hür, bağımsız, şanlı, yüksek bir topluluk haline getirecek olan eğitim, amaç ve hedefleri önceden belli olan, anlık kararlarla değil de belli bir strateji dâhilinde yürütülen eğitimidir. Bu nedenle Süleyman Şah İmam Hatip Ortaokulu olarak 2024–2028 yılları arasında hedeflerimizi belirleyerek bu alanda çalışmalarımıza hız vereceğiz.

Süleyman Şah İmam Hatip Ortaokulu olarak bizler bilgi toplumunun gün geçtikçe artan bilgi arayışını karşılayabilmek için eğitim, öğretim, topluma hizmet görevlerimizi arttırmak istemekteyiz. Var olan değerlerimiz doğrultusunda dürüst, tarafsız, adil, sevgi dolu, iletişime açık, çözüm üreten, yenilikçi, önce insan anlayışına sahip bireyler yetiştirmek bizim temel hedefimizdir.

Süleyman Şah İmam Hatip Ortaokulu stratejik planlama çalışmasına önce durum tespiti, yani okulun GZFT analizi yapılarak başlanmıştır. GZFT analizi tüm idari personelin ve öğretmenlerin katılımıyla uzun süren bir çalışma sonucu ilk şeklini almış, varılan genel sonuçların sadeleştirilmesi ise Okul yönetimi ile öğretmenlerden oluşan beş kişilik bir kurul tarafından yapılmıştır. Daha sonra GZFT sonuçlarına göre stratejik planlama aşamasına geçilmiştir. Bu süreçte okulun amaçları, hedefleri, hedeflere ulaşmak için gerekli stratejiler, eylem planı ve sonuçta başarı veya başarısızlığın göstergeleri ortaya konulmuştur. Denilebilir ki GZFT analizi bir kilometre taşıdır okulumuzun bugünkü resmidir ve stratejik planlama ise bugünden yarına nasıl hazırlanmamız gerektiğine dair kalıcı bir belgedir. Stratejik Plan' da belirlenen hedeflerimizi ne ölçüde gerçekleştirdiğimiz, plan dönemi içindeki her yılsonunda gözden geçirilecek ve gereken revizyonlar yapılacaktır.

Süleyman Şah İmam Hatip Ortaokulu Stratejik Planı (2024-2028)'de belirtilen amaç ve hedeflere ulaşmamızın Okulumuzun gelişme ve kurumsallaşma süreçlerine önemli katkılar sağlayacağına inanmaktayız.

Planın hazırlanmasında emeği geçen Strateji Yönetim Ekibi 'ne ve uygulanmasında yardımcı olacak tüm paydaşlarımıza, öğretmen, öğrenci ve velilerimize teşekkür ederim.

Muhammet Baki ÖZGÜLTEKİN
Okul Müdürü

İÇİNDEKİLER

SUNUŞ.....	4
1. GİRİŞ VE STRATEJİK PLANIN HAZIRLIK SÜRECİ	6
1.1 Strateji Geliştirme Kurulu ve Stratejik Plan Ekibi	7
1.2 Planlama Süreci.....	7
2. DURUM ANALİZİ.....	8
2.1 Kurumsal Tarihçe	10
2.2 Uygulanmakta Olan Stratejik Planın Değerlendirilmesi	11
2.3 Mevzuat Analizi	12
2.4 Üst Politika Belgeleri Analizi	13
2.5 Faaliyet Alanları ile Ürün/Hizmetlerin Belirlenmesi	14
2.6 Paydaş Analizi.....	16
2.7 Kuruluş İçi Analiz	20
2.7.1 Teşkilat Şeması	20
2.7.2 İnsan Kaynakları	21
2.7.3 Teknolojik Düzey	24
2.7.5 İstatistiki Veriler.....	26
2.8 Çevre Analizi (PESTLE).....	29
2.9 Güçlü ve Zayıf Yönler ile Fırsatlar ve Tehditler (GZFT) Analizi	30
2.10 Tespit ve İhtiyaçların Belirlenmesi	31
Uygulanmakta Olan Stratejik Planın Değerlendirilmesi	31
3. GELECEĞE BAKIŞ	33
3.1 Misyon.....	34
3.2 Vizyon	34
3.3 Temel Değerler.....	34
3.4 Amaç, Hedef ve Performans Göstergesi ile Stratejiler	35
4. MALİYETLENDİRME	41
5. İZLEME VE DEĞERLENDİRME	43
EKLER:.....	45

1.BÖLÜM

GİRİŞ VE STRATEJİK PLANIN HAZIRLIK SÜRECİ

1. GİRİŞ VE STRATEJİK PLANIN HAZIRLIK SÜRECİ

1.1 Strateji Geliştirme Kurulu ve Stratejik Plan Ekibi

Stratejik Planlama çalışmaları, Millî Eğitim Bakanlığı Strateji Geliştirme Başkanlığının 2022-21 Sayılı Genelgesi gereğince başlatılmıştır.

Strateji Geliştirme Kurulu: Okul müdürünün başkanlığında, bir okul müdür yardımcısı, bir öğretmen ve okul/aile birliği başkanı ile bir yönetim kurulu üyesi olmak üzere 5 kişiden oluşan üst kurul kurulur.

Stratejik Plan Ekibi: Okul müdürü tarafından görevlendirilen ve üst kurul üyesi olmayan müdür yardımcısı başkanlığında, belirlenen öğretmenler ve gönüllü velilerden oluşur.

Tablo 1. Strateji Geliştirme Kurulu ve Stratejik Plan Ekibi Tablosu

Strateji Geliştirme Kurulu Bilgileri		Stratejik Plan Ekibi Bilgileri	
Adı Soyadı	Ünvanı	Adı Soyadı	Ünvanı
Muhammet Baki ÖZGÜLTEKİN	Okul Müdürü	Mustafa İNCE	Müdür Yardımcısı
Mustafa İNCE	Müdür Yardımcısı	Zeynep VAR	Öğretmen
Selahattin KULAÇ	Öğretmen	Mutlu UÇAK	Öğretmen
Salim ŞAHİN	Öğretmen	Zeliha ATA	Veli
Meliha YİĞİT	Okul Aile Birliği Başkanı		

1.2 Planlama Süreci

2024-2028 dönemi stratejik plan hazırlanma süreci Strateji Geliştirme Kurulu ve Stratejik Plan Ekibi'nin oluşturulması ile başlamıştır. Ekip tarafından oluşturulan çalışma takvimi kapsamında ilk aşamada durum analizi çalışmaları yapılmış ve durum analizi aşamasında, paydaşlarımızın plan sürecine aktif katılımını sağlamak üzere paydaş anketi, toplantı ve görüşmeler yapılmıştır. Durum analizinin ardından geleceğe yönelim bölümüne geçilerek okulumuzun/kurumumuzun amaç, hedef, gösterge ve stratejileri belirlenmiştir.

2.BÖLÜM

DURUM ANALİZİ

2. DURUM ANALİZİ

Stratejik planlama sürecinin ilk adımı olan durum analizi, okulumuzun/kurumumuzun “neredeyiz?” sorusuna cevap vermektedir. Okulumuzun/kurumumuzun geleceğe yönelik amaç, hedef ve stratejiler geliştirebilmesi için öncelikle mevcut durumda hangi kaynaklara sahip olduğu ya da hangi yönlerinin eksik olduğu ayrıca, okulumuzun/kurumumuzun kontrolü dışındaki olumlu ya da olumsuz gelişmelerin neler olduğu değerlendirilmiştir. Dolayısıyla bu analiz, okulumuzun/kurumumuzun kendisini ve çevresini daha iyi tanımasına yardımcı olacak ve stratejik planın sonraki aşamalarından daha sağlıklı sonuçlar elde edilmesini sağlayacaktır. Durum analizi bölümünde, aşağıdaki hususlarla ilgili analiz ve değerlendirmeler yapılmıştır;

- Kurumsal tarihçe
- Uygulanmakta olan planın değerlendirilmesi
- Mevzuat analizi
- Üst politika belgelerinin analizi
- Faaliyet alanları ile ürün ve hizmetlerin belirlenmesi
- Paydaş analizi
- Kuruluş içi analiz
- Dış çevre analizi (Politik, ekonomik, sosyal, teknolojik, yasal ve çevresel analiz)
- Güçlü ve zayıf yönler ile fırsatlar ve tehditler (GZFT) analizi
- Tespit ve ihtiyaçların belirlenmesi

2.1 Kurumsal Tarihçe

12.09.2012 tarih ve 41156 sayılı Valilik onayı ile **Şehit J. Çvş. Erman Aydın Ortaokulu** bünyesinde “**Şehit J. Çvş. Erman Aydın İmam Hatip Ortaokulu**” olarak açılması uygun görülmüştür. 2017-2018 Eğitim Öğretim yılında yeni binasına taşınan okulumuz İl Milli Eğitim Müdürlüğü'nün 22.02.2018 tarih ve 3787042 sayılı Valilik Olur'u ile **Süleyman Şah İmam Hatip Ortaokulu** olarak isminin değiştirilmesi uygun görülmüştür. Okulumuz tam gün olarak eğitim öğretim faaliyetlerini sürdürmektedir.

Öğrencisinin akademik başarısını hedefleyen veli kitlesine hizmet eden okulumuzda gerçekleştirilen bütün faaliyetler iş birliği ve koordinasyona bağlı olarak gerçekleştirilir. Öğretmenlerimiz kendi alanlarında uzman ve öğrencilerin kendilerini geliştirebilmeleri için her türlü fedakarlığı yapmaktadır.

Kültürüyle barışık olarak tarihi ve toplumsal değerlerini özümseyen, her alanda değişime ayak uydurmaya çalışan, insan haklarına saygılı, topluma faydalı bireyler yetiştirmeyi amaç edinen Süleyman Şah İmam Hatip Ortaokulu, Okul Müdürü Muhammet Baki ÖZGÜLTEKİN liderliğinde, birbiriyle uyumlu idareci kadrosu ve öğretmenleriyle çevresindeki okullar içinde en çok tercih edilen, gerçekleştirdikleri faaliyet ve etkinlikleriyle çevrede bilinen bir okuldur.

2.2 Uygulanmakta Olan Stratejik Planın Değerlendirilmesi

Müdürlüğümüz 2019-2023 Stratejik Planı; stratejik plan hazırlık süreci, durum analizi, misyon, vizyon ve temel değerler, amaç, hedef ve eylemler, maliyetlendirme ile izleme ve değerlendirme olmak üzere altı bölümden oluşmuştur. Bunlardan izleme ve değerlendirme faaliyetlerine temel teşkil eden stratejik amaç, stratejik hedef, performans göstergesi ve stratejilerin yer aldığı amaç hedef ve eylemler bölümü 3 stratejik amaç çerçevesinde yapılandırılmıştır. Söz konusu bölümünde 3 stratejik amaç, 5 stratejik hedef, 35 performans göstergesi (alt göstergeler dâhil) yer verilmiştir. Bunlarla ilgili göstergeler değerlendirildiğinde aşağıdaki hususlar ön plana çıkmıştır.

Eğitim ve öğretime erişim temasında; Okula kayıt ve oryantasyon hedeflerine ulaşılmış, özel eğitim ile ilgili yapılan çalışmalar başarılı olmuş ve faaliyetler hedefler doğrultusunda artırılmıştır. Devamsızlıkla ilgili 10 gün ve 20 gün üzeri öğrenci sayısında hedefe yaklaşılmıştır. Bu hedefler gelecek stratejik planda iyileştirilmesi hedeflenmektedir.

Eğitim ve öğretimde kalitenin artırılması temasında; Rehberlik servisi ile görüşen öğrenci sayısında, Türkçe, matematik ve yabancı dil not hedeflerinin ve gerçekleştirilen bilimsel, kültürel, sosyal, sportif, sanatsal etkinlik sayısı hedeflerinin yakalandığı, Merkezi sınavla öğrenci alan kurumlara öğrenci göndermede hedeflerin çok üstüne çıktığı,, DYK katılımı, kitap okuma, takdir belge sayısı ve teşekkür belge sayısında ise hedeflerin yüksek olduğu için ulaşılamadığı görülmüştür.

Kurumsal kapasite temasında ise; Kurumda yapılan organizasyon sayısı, hizmet içi eğitim sayısı ve memnuniyet hedeflerinin tutturulduğu, Lisansüstü eğitim alan personel sayısı hedefine ise ulaşılamadığı görülmüştür.

Ulaşılamayan hedefler yeni stratejik planda değerlendirilecektir.

2.3 Mevzuat Analizi

İmam Hatip Ortaokulu, İl ve İlçe Milli Eğitim Müdürlüğümüzün tabi olduğu tüm yasal yükümlülükler uymakla mükelleftir.

Müdürlüğümüz kayıtlı öğrencilerine ve velilerine hizmet standartları doğrultusunda hizmet sunmaktadır.

MEVZUAT			
Tarih	Sayı	No	Adı
23/07/1965	12056	657	Devlet Memurları Kanunu
03/02/2022	31750	7053	Öğretmenlik Meslek Kanunu
24/10/2003	25269	4982	Bilgi Edinme Hakkı Kanunu
26/07/2014	29072	-	Millî Eğitim Bakanlığı Okul Öncesi Eğitim Ve İlköğretim Kurumları Yönetmeliği
12/10/2013	28793	-	Millî Eğitim Bakanlığı Personelinin Görevde Yükselme, Unvan Değişikliği Ve Yer Değiştirme Suretiyle Atanması Hakkında Yönetmelik
09/02/2012	28199	-	Millî Eğitim Bakanlığı Okul Aile Birliği Yönetmeliği
22/08/2001	24501	-	Millî Eğitim Bakanlığı Okul Kütüphaneleri Yönetmeliği
27/11/2012	28480	-	Millî Eğitim Bakanlığına Bağlı Okul Öğrencilerinin Kılık ve Kıyafetlerine Dair Yönetmelik
08/06/2017	30090	-	Millî Eğitim Bakanlığı Eğitim Kurumları Sosyal Etkinlikler Yönetmeliği
14/10/2021	31628	-	Millî Eğitim Bakanlığı Ders Kitapları ve Eğitim Araçları Yönetmeliği
14/08/2020	31213	-	Millî Eğitim Bakanlığı Rehberlik ve Psikolojik Danışma Hizmetleri Yönetmeliği

2.4 Üst Politika Belgeleri Analizi

Tablo 2. Üst Politika Belgeleri Analizi Tablosu

Üst Politika Belgesi	İlgili Bölüm/Referans	Verilen Görevler/İhtiyaçlar
12. Kalkınma Planı	3.3.1 Eğitim	Hedef ve stratejilerin belirlenmesi
Cumhurbaşkanlığı Programı,	2.3.1 Eğitim	Hedef ve stratejilerin belirlenmesi
Orta Vadeli Program,	3.3.İstihdam	Afet Yönetimi, Dijital Dönüşüm
Cumhurbaşkanlığı Yıllık Programı,	2.3.1 Eğitim	Hedef ve stratejilerin belirlenmesi
Kamu İdarelerince Hazırlanacak Stratejik Planlar Ve Performans Programları İle Faaliyet Raporlarına İlişkin Usul Ve Esaslar Hakkında Yönetmelik	Tümü	5 yıllık hedefleri içeren Stratejik Plan hazırlanması
20. Millî Eğitim Şura Kararları	Tümü	Eğitime Erişimin ve Eğitimde Niteliğin Artırılması
Millî Eğitim Bakanlığı Stratejik Planı,	Tümü	stratejik planda ele alınacak temel amaç, hedef ve performans göstergelerinin belirlenmesi
İl Millî Eğitim Müdürlüğü Stratejik Planı,	Tümü	stratejik planda ele alınacak temel amaç, hedef ve performans göstergelerinin belirlenmesi
İlçe Millî Eğitim Müdürlüğü Stratejik Planı	Tümü	stratejik planda ele alınacak temel amaç, hedef ve performans göstergelerinin belirlenmesi

2.5 Faaliyet Alanları ile Ürün/Hizmetlerin Belirlenmesi

Tablo 3. Faaliyet Alanlar/Ürün ve Hizmetler Tablosu

Faaliyet Alanı	Ürün/Hizmetler
Öğretim-egitim faaliyetleri	Öğrenci İşleri Kayıt-nakil işleri Devam-devamsızlık Sınıf geçme Sınav hizmetleri Eğitim ve öğretime erişim imkânlarının sağlanması Öğrenci başarısını artırmaya yönelik faaliyetlerin yürütülmesi Öğretim programları ve haftalık ders çizelgelerinin uygulanması Yabancı dil becerisinin geliştirilmesine yönelik faaliyetlerin yürütülmesi Okul sağlığına ilişkin hizmetlerin ve öğrencilerde çevre ve atık bilincinin artırılmasına yönelik faaliyetlerin yürütülmesi
Rehberlik faaliyetleri	Eğitsel tanılama ve yönlendirme faaliyetlerinin yürütülmesi Kişisel, eğitsel ve mesleki rehberlik faaliyetlerinin yürütülmesi Psikososyal koruma, önleme ve müdahale hizmetlerinin verilmesi Özel politika gerektiren bireylerin eğitim ve öğretimine ilişkin iş ve işlemlerin yürütülmesi
Sosyal faaliyetler	Müze gezileriyle ilgili iş ve işlemlerin yürütülmesi Okuma kültürünün geliştirilmesine yönelik çalışmaların yürütülmesi Öğrencilere yönelik yerel düzeyde bilimsel, kültürel, sanatsal ve sportif faaliyetlerin düzenlenmesi ve katılımın artırılması Öğrenci kulüplerinin faaliyetlerinin artırılması
Sportif faaliyetler	Sosyal Etkinlikler Yıllık Planına göre yapılan sportif faaliyetler
Kültürel ve sanatsal faaliyetler	Müze ile kültürel ve sanatsal alan gezileriyle ilgili iş ve işlemlerin yürütülmesi Okul içi ve dışı yarışmalara katılımın artırılması
İnsan kaynakları faaliyetleri (mesleki gelişim faaliyetleri, personel etkinlikleri...)	Öğretmenlerin ve idarecilerin hizmet içi eğitim almalarının sağlanması Okul kültürü oluşturan faaliyetlerin bütün çalışanlarla beraber düzenlenmesi
Okul aile birliği faaliyetleri	Okul Aile Birliği Genel Kurulu toplantısı
Öğrencilere yönelik faaliyetler	Akademik ve sosyal bütün faaliyetler
Ölçme değerlendirme	Ortak sınavların yapılması LGS sınavına girecek öğrenciler başta olmak üzere tüm

faaliyetleri	öğrencilerin öğretim programlarında yer alan kazanımları edinme düzeylerinin belirlenmesi, İstatistiklerin velilerle paylaşılması Dört beceride (dinleme, konuşma, okuma, yazma) Türkçe dil yeterliklerinin belirlenmesi ve ölçülmesinin sağlanması
Öğrenme ortamlarına yönelik faaliyetler	Müdürlüğün taşınır ve taşınmazlarına ilişkin işlemlerin yürütülmesi, Eğitim ortamlarının temizlik ve düzen standartlarının iyileştirilmesi, Eğitim ve öğretim teknolojilerinin öğrenme süreçlerinde etkin kullanılmasına yönelik altyapı çalışmalarının yürütülmesi,
Dersdışı faaliyetler	Okulda düzenlenen törenlerin bütün öğrencilere ulaşacak şekilde amacına ulaşmasının sağlanması Nöbet görevinin eksiksiz yerine getirilmesi Egzersiz gibi öğrenci gelişimine fayda sağlayacak faaliyetlerin düzenlenmesi

2.6 Paydaş Analizi

Paydaş analizi kapsamında, öncelikle paydaşlar belirlenerek iç ve dış paydaş olarak tasnif edilmiştir. Katılımcılığı artırmak ve paydaş görüşlerini plana yansıtılabilmek amacıyla anket uygulaması, mülakat, atölye çalışması ve toplantılardan yararlanılmıştır.

Tablo 4. Paydaş Sınıflandırma ve Önceliklendirme Tablosu

PAYDAŞLAR	İÇPAYDAŞ	DIŞ PAYDAŞ	ÖNCELİĞİ (5 Yüksek Öncelik - 1 Düşük Öncelik)
Millî Eğitim Bakanlığı		√	5
Valilik		√	5
İl Millî Eğitim Müdürlüğü		√	5
Kaymakamlık		√	5
İlçe Millî Eğitim Müdürlüğü		√	5
Öğretmenler	√		5
Öğrenciler	√		5
Veliler		√	5
Okul Aile Birliği	√		5
Diğer çalışanlar	√		5
Uludağ Üniversitesi		√	3
Osmangazi Belediyesi		√	3
Güvenlik Güçleri (Emniyet, Jandarma)		√	3
Muhtarlık		√	3
Sivil Toplum Kuruluşları		√	3
Diğer Kurum ve Kuruluşlar		√	3

Paydaş anketlerine ilişkin ortaya çıkan temel sonuçlar şu şekildedir:

Öğrenci Anketi Sonuçları:

NO	ORTAKOKUL ÖĞRENCİLERİ İÇİN KONU BAŞLIKLARI	Madde analizi
01-	Okulda kendimi güvende hissediyorum.	3,49
02-	Okul temiz ve hijyeniktir.	3,79
03-	Okulun fiziki koşullarını yeterlidir.	2,86
04-	Okul, yeni kabul edilen çocuklara uygun desteği sağlar.	3,74
05-	Farklı kültürlerden gelen öğrencilerin bu okulda memnuniyetle karşılanacağını düşünüyorum.	3,63
06-	Öğretmenlerime ihtiyaç duyduğumda kolaylıkla görüşebilirim.	3,85
07-	Okul müdürüne ihtiyaç duyduğumda kolaylıkla görüşebilirim.	3,80
08-	Okul rehberlik servisinden ihtiyaçlarım doğrultusunda faydalanabiliyorum.	3,68
09-	Okul kişisel hedefler belirlememde ve bu hedeflere ulaşmamda yeterli rehberlik ediyor.	3,90
10-	Okulumda yer almam için birçok fırsat var.	3,84
11-	Okul bana yeterli ders dışı etkinlik olanakları sunuyor.	3,84
12-	Okul kulüpleri amacına uygun şekilde gelişimime katkı sağlıyor.	3,73
13-	Öğretmenlerim sınıfta adil kurallara sahipler ve tarafsızlar.	3,81
14-	Öğretmenlerim beni daha iyi performans göstermem için teşvik ediyor.	3,93
15-	Öğretmenlerim derslerin işlenişinde farklı ve ilgi çekici yöntemler kullanır.	3,47
16-	Sınav ve ödevlerin beni değerlendirmek için adil ve yeterli olduğunu düşünüyorum.	3,45
17-	Okulda düzenlenen sanatsal ve kültürel faaliyetler yeterlidir.	3,08
18-	Okulda öğrencilerin görüşleri dikkate alınır.	3,25
19-	Okul kantininde yeterli ve sağlıklı yiyecekler var.	3,91
20-	DYK'leri yeterli buluyorum.	3,98

Yaptığımız ankette en yüksek çıkan maddeler; “öğretmenlerim beni daha yüksek performans göstermem için teşvik ediyor” , “okul müdürüne ihtiyaç duyduğumda kolaylıkla ulaşabilirim” , “öğretmenlerime ihtiyaç duyduğumda kolaylıkla ulaşabilirim” ve “okul yeni kabul edilen çocuklara uygun desteği sağlar” olmuştur. En düşük çıkan maddeler ise “okulda öğrencilerin görüşleri dikkate alınır”, “Okulda düzenlenen sanatsal ve kültürel faaliyetler yeterlidir” ve “okulun fiziki koşulları yeterlidir” maddeleri çıkmıştır.

Öğretmen Anketi Sonuçları:

NO	ÖĞRETMENLER İÇİN KONU BAŞLIKLARI	Madde Analizi
01-	Okulun misyonu ve vizyonunu tam olarak anlıyorum.	4,57
02-	Okulda eğitim ve yönetim kalitesi sürekli olarak gelişiyor.	4,11
03-	Okul temiz ve hijyeniktir.	3,99
04-	Okul, öğrencilerin ve personelin güvenliğini sağlamak için uygun güvenlik önlemleri alır.	3,86
05-	Okul, yeni kabul edilen öğrencilere uygun desteği sağlar.	4,00
06-	Okulumuz mesleki yeterliliğimi geliştirmek için eğitim fırsatları sunuyor.	3,54
07-	Okul yönetimimiz öğretmenleri etkin bir şekilde yönlendirir.	3,96
08-	Okulumuz, öğrencilerin öğrenme ilgisini uyandıracak bir öğrenme ortamı oluşturmuştur.	3,93
09-	Etkili bir öğretmen olmak için ihtiyaç duyduğum kaynaklara erişimim var.	4,00
10-	Bana sunulan kaynakları kullanmak için gerekli eğitime sahibim.	4,21
11-	Okulumuzun, farklı ihtiyaçları olan öğrencileri desteklemek için etkin bir politikası vardır.	4,21
12-	Okulumuz müfredat uygulamasını etkin bir şekilde izler.	4,43
13-	Okulumuz, velilere uygun etkinlikler düzenlemektedir.	4,21
14-	Diğer öğretmenlerle iş birliği yaparım.	4,50
15-	Okul personeli arasında dostane bir ilişki sürdürülür.	4,29
16-	Takım ruhumuz ve moralimiz yüksek.	4,07
17-	Okulumuza aidiyet hissediyorum.	4,14

Yaptığımız ankette en yüksek çıkan maddeler; “okulumuz müfredat uygulamasını etkin bir şekilde izler” , “diğer öğretmenlerle işbirliği yaparım”, “okulun misyonu ve vizyonunu tam olarak anlıyorum” ve “okul personeli arasında dostane bir ilişki sürdürülür” çıkmıştır. En düşük madde ise “okulumuz mesleki yeterliliğimi geliştirmek için eğitim fırsatları sunuyor.”

çıkıştır.

Veli Anketi Sonuçları:

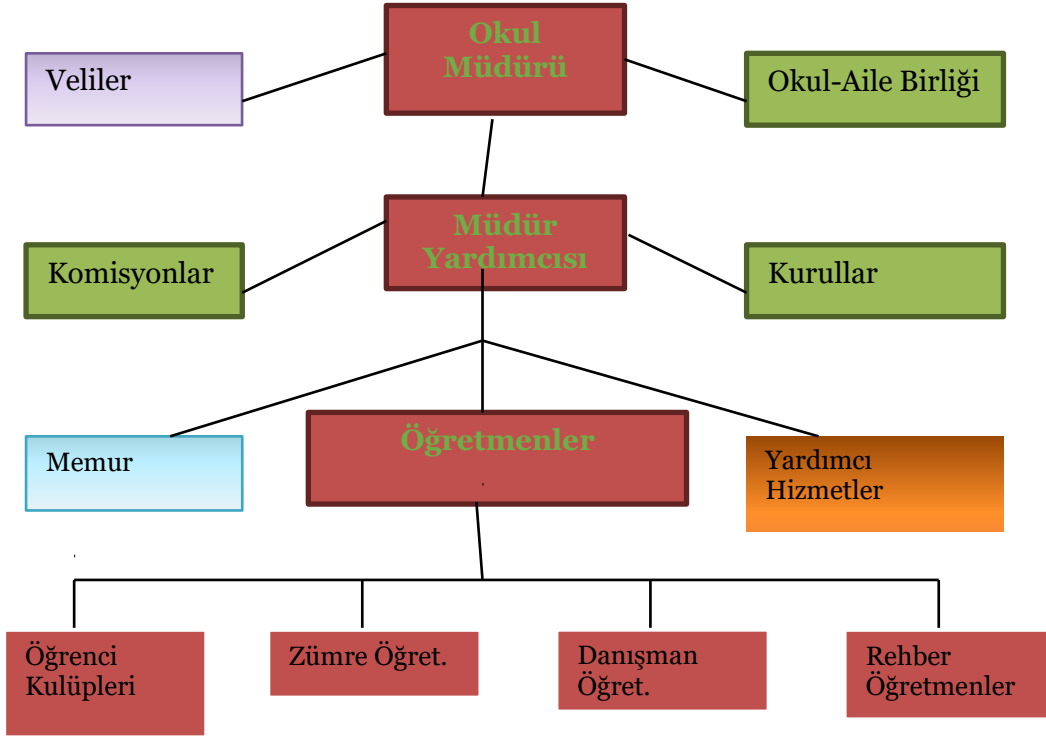
NO	VELİLER İÇİN KONU BAŞLIKLARI	Madde Analizi
01-	Okulun misyonu ve vizyonunu tam olarak anlıyorum.	3,77
02-	Okulda eğitim ve yönetim kalitesi sürekli olarak gelişiyor.	3,95
03-	Okul temiz ve hijyeniktir.	3,94
04-	Okul, öğrencilerin ve personelin güvenliğini sağlamak için uygun güvenlik önlemleri alır.	3,72
05-	Okul, yeni kabul edilen öğrencilere uygun desteği sağlar.	3,79
06-	Okul, çocuğumun okumaya olan ilgisini geliştirmesine yardımcı olabilir.	3,80
07-	Okul çocuğumun öğrenme ilgisini güçlendiriyor.	3,78
08-	Okul çocuğumun ahlaki gelişimini teşvik edebilir.	4,18
09-	Okulda kullanılan değerlendirme yöntemleri çocuğumun gelişimini tüm yönleriyle anlamama yardımcı oluyor.	3,91
10-	Okul, çocuğumun öğrenme performansı ve gelişimi hakkında beni iyi bilgilendiriyor.	3,77
11-	Okul çocuğumaduygusalrahatsızlıkveöğrenmegüçlükleriilekarşılaştığımda yeterli desteği ve rehberlik sağlar.	3,99
12-	Öğretmenlerin benimle iletişim kurma yöntemlerinden memnunum.	4,12
13-	Herhangi bir problem durumunda müdür endişelerime cevap veriyor.	3,95
14-	Okulda, velilerin ihtiyaçlarına uygun eğitim faaliyetleri düzenlenir.	3,96
15-	Okul, çocukların gelişimini desteklemek için velilerle iyi bir ilişki kurar.	3,83
16-	Okul, aktif veli katılımını teşvik eder.	3,77
17-	Okulun veli etkinliklerine aktif olarak katılırım.	3,95
18-	Bir veli olarak okula aidiyet hissediyorum.	3,51
19-	Çocuğumun ev ödevlerini tamamlamasını sağlarım.	4,00
20-	Çocuğumu okumaya teşvik ederim.	4,34
21-	Çocuğumun her gün okula gitmesini sağlarım.	4,47
22-	Çocuğumun eğitiminde aktif bir ortağım.	4,23

Yaptığımız ankette velilerin kendisiyle ilgili en yüksek çıkan maddeler; “çocuğumu okula gitmesini sağlarım” ve “çocuğumu okumaya teşvik ederim” olmuştur. Okul ile ilgili ise “Okul çocuğumun ahlaki gelişimini teşvik edebilir” , “öğretmenlerin benimle iletişim kurma yönteminden memnunum” ve “herhangi bir problem durumunda müdür endişelerime cevap veriyor” maddeleri yüksek çıkmıştır. Ankette düşük çıkan madde ise “ Bir veli olarak okula aidiyet hissediyorum” olmuştur.

2.7 Kuruluş İçi Analiz

Bu bölümde; teşkilat yapısı, insan kaynaklarının yetkinlik düzeyi, kurum kültürü, teknoloji ve bilişim altyapısı, fiziki ve mali kaynaklara ilişkin analizlere yer verilmiştir.

2.7.1 Teşkilat Şeması



2.7.2 İnsan Kaynakları

Tablo 5. Çalışanların Görev Dağılımı

Çalışanın Ünvanı	Kadın	Erkek	Toplam	Görevi
Okul/Kurum Müdürü	-	1	1	Okulun amaçlarına uygun olarak yönetilmesinden, değerlendirilmesinden ve geliştirmesinden sorumludur.
Müdür Yardımcısı	-	1	1	Okulun her türlü eğitim-öğretim, yönetim, öğrenci, personel, tahakkuk, ayniyat, yazışma, sosyal etkinlikler, yatılılık, bursluluk, güvenlik, beslenme, bakım, nöbet, koruma, temizlik, düzen, halkla ilişkiler gibi işleriyle ilgili olarak okul müdürü tarafından verilen görevleri yapar
Öğretmenler	18	12	30	Öğretmenler, kendilerine verilen sınıfın veya şubenin derslerini, programda belirtilen esaslara göre plânlamak, okutmak, bunlarla ilgili uygulama ve deneyleri yapmak, ders dışında okulun eğitim-öğretim ve yönetim işlerine etkin bir biçimde katılmak ve bu konularda kanun, yönetmelik ve emirlerde belirtilen görevleri yerine getirmekle yükümlüdürler.
Yönetim İşleri ve Büro Memuru	-	1	1	Müdür veya müdür yardımcıları tarafından kendilerine verilen yazı ve büro işlerini yaparlar.
Yardımcı Hizmetler Personeli	2	-	2	Müdür veya müdür yardımcıları tarafından kendilerine verilen görev tanımında bulunan işleri yaparlar.

Tablo 6. Personelin Hizmet Süresine İlişkin Bilgiler

Hizmet Süreleri	2023 -2024 Eğitim Öğretim Yılı Sonuçlarıyla	
	Kişi Sayısı	%
1-6Yıl	2	6
7-10Yıl	5	15
11-15Yıl	13	39
15-19 Yıl	7	22
20 Yıl Üzeri	6	18
Ortalama Çalışma Süresi	6 Yıl	
Kuruma son iki yılda gelen personel Sayısı	3	
Kuruma son iki yılda giden personel Sayısı	1	

Tablo 7.Öğrenci, Öğretmen Derslik Bilgileri

Bilgiler	Sayı
Öğrenci Sayısı	387
Öğretmen Sayısı	30
Derslik Sayısı	16
Derslik Başına Düşen Öğrenci Sayısı	24
Öğretmen Başına Düşen Öğrenci Sayısı	13

Tablo 8. Kurumdaki Öğretmen Norm Durumu

	Görevi	Erkek	Kadın	Yönetici	Toplam	Norm
1	Arapça	-	1	-	1	2
2	Beden Eğitimi	1	-	-	1	1
3	Bilişim Teknolojileri	1	-	1	1	0
4	Din Kültürü ve Ahlâk Bilgisi	4	3	-	7	7
5	Fen Bilimleri	2	1	-	3	3
6	Görsel Sanatlar	-	1	-	1	1
7	İlköğretim Matematik	1	4	-	5	4
8	İmam-Hatip Lisesi Meslek Dersleri	1	-	1	1	0
9	İngilizce	1	2	-	3	3
10	Müzik	-	1	-	1	0
11	Rehberlik	-	1	-	1	1
12	Sosyal Bilgiler	1	1	-	2	2
13	Teknoloji ve Tasarım	-	2	-	2	2
14	Türkçe	3	1	-	4	4

Tablo 9. Okul/kurum Rehberlik Hizmetleri

Mevcut Kapasite				Mevcut Kapasite Kullanımı ve Performans					
Psikolojik Danışman Norm Sayısı	Görev Yapan Psikolojik Danışman Sayısı	İhtiyaç Duyulan Psikolojik Danışman Sayısı	Görüşme Odası Sayısı	Danışmanlık Hizmeti Alan			Rehberlik Hizmetleri ile İlgili Düzenlenen Eğitim/Paylaşım Toplantısı vb. Faaliyet Sayısı		
				Öğrenci Sayısı	Öğretmen Sayısı	Veli Sayısı	Öğretmenlere Yönelik	Öğrencilere Yönelik	Velilere Yönelik
1	1	-	1	240	15	150	2	15	4

2.7.3 Teknolojik Düzey

Okulumuzun teknolojik altyapısı ve teknolojiyi kullanabilme düzeyine ilişkin analizi yapılmıştır.

Tablo10.TeknolojikAraç-GereçDurumu

Araç-Gereçler	Mevcut Durum	İhtiyaç
Bilgisayar	30	-
Yazıcı – Fotokopi Makinesi	5	-
Etkileşimli Tahta	17	-
Projeksiyon	1	-
TV	2	-
Güvenlik Kamerası	20	-

Tablo11.FizikiMekânDurumu

Fiziki Mekân	Var	Yok	Adedi	İhtiyaç
Öğretmenler Odası	VAR		1	-
Toplantı Odası	VAR		1	-
Kütüphane	VAR		1	-
Rehberlik Servisi	VAR		1	-
Destek Eğitim Odası	VAR		1	-
Bilişim Sınıfı	VAR		1	-
Konferans Salonu	VAR		1	-
Mescit	VAR		2	-
Kantin	VAR		1	-
Asansör	VAR		1	-

2.7.4 Mali Kaynaklar

Okul/Kurumun mali kaynak analizi aşağıda belirtilmiştir.

Tablo 12. Kaynak Tablosu

Kaynaklar	2023	2024	2025	2026	2027	2028
Genel Bütçe	67.797	70.000	75.000	80.000	85.000	90.000
Okul Aile Birliği	31.210	40.000	50.000	60.000	70.000	80.000
Özelİdare						
Kira Gelirleri	65.239	104.000	130.000	180.000	230.000	270.000
Döner Sermaye						
Dış Kaynak/Projeler						
Diğer						
TOPLAM	164.246	214.000	255.000	320.000	385.000	440.000

Tablo 13. Gelir-Gider Tablosu

YILLAR	2021		2022		2023	
	GELİR	GİDER	GELİR	GİDER	GELİR	GİDER
Temizlik		8.020		10.250		32.900
Küçük Onarım		4.000		12.037		13.532
Bilgisayar Harcamaları						
Büro Makinaları Harcamaları	31.487	1.000	149.703	3.000	164.246	5.000
Telefon						
Sosyal Faaliyetler						
Kırtasiye		10.202		68.412		63.223
GENEL TOPLAM		23.222		93.699		114.655

2.7.5 İstatistiki Veriler

ÖĞRETMEN	ÖĞRENCİ		OKUL
Toplam öğretmen sayısı	Öğrenci sayısı		Toplam öğrenci sayısı
	Kız	Erkek	
30	217	170	387
			Öğretmen başına düşen öğrenci sayısı
			12

Öğrencilere İlişkin Bilgiler						
Öğrenci Sayısı	2020-2021		2021-2022		2022-2023	
	Kız	Erkek	Kız	Erkek	Kız	Erkek
Öğrenci Sayısı	211	185	227	185	237	190
Toplam Öğrenci Sayısı	396		412		427	
Derslik Başına Düşen Öğrenci Sayısı	25		24		27	
Öğretmen Başına Düşen Öğrenci Sayısı	13		14		14	
LGS Giren Öğrenci Sayısı	76		96		101	
Merkezi Sınavla Yerleşen Öğrenci Sayısı	15		27		28	
Merkezi Sınavla Yerleşen Öğrenci Yüzdesi	20		28		28	
LGS Sınav Puan Ortalaması	262		282		296	
Sınıf Tekrarı Yapan Öğrenci Sayısı	0		5		3	
Destek Eğitimden Faydalanan Öğrenci Sayısı	0		7		7	

Yürütülen Çalışmalar	
Okulda ki Dergi Çalışmaları	Dergimiz “Şah Kalem” ilk sayısı 2023 yılında çıktı. Her yıl yapılmaktadır.
Tübitak Çalışmaları	2022 yılında yapılan 4006 Bilim Fuarı etkinliğinin ardından 2023 yılında öğrencimiz yazılımda Türkiye üçüncüsü olmuştur. 2024 yılında okulumuzda yapay zeka konusunda Tübitak Bilim Konferansı düzenlenmiştir.
Destekleme ve Yetiştirme Kursları	Her yıl okulumuz kurs merkezi olarak kurslar düzenlemektedir.
Ailemle öğreniyorum projesi	Okulumuzda uzun zamandır devam eden veli öğretmen ve öğrenci işbirliğini arttıran bir projedir. Öğrencinin ailesiyle birlikte sınıf ortamına katılımı sağlanır.
Hedef LGS	Bakanlık tarafından uygulanan projede okulumuz bölgede tercih edilerek yürütücülüğünü yapmaktadır.
Oku-yorum	Okulumuzda kitap okumayı teşvik eden bakanlığın uyguladığı bir projedir.
Güneş açar tarih başlar	Öğrencilerimizin öğretmenleriyle röportaj yapıp bunu arkadaşlarıyla paylaştığı bir projedir.
Biz okuyan bir aileyiz	

Okul/kurumla ilgili her türlü sayısal veriler geriye dönük olarak (en az 3 yıllık) verilir. İstatistikî veriler kapsamında incelenecek hususlar;

- Öğrenci durumu (genel mevcut, ortalama sınıf mevcudu, mevcudu en fazla olan ve en az olan sınıf mevcudu sayısı, kaynaştırma eğitimine tabi öğrenci sayısı vs.)
- Öğrenci kursları (kurs açılan dersler, katılan öğrenci sayısı, görev alan öğretmenlerin sayısı, kursun akademik başarıya olan katkısı vs.)
- Okul/kurumun akademik başarısı (ulusal düzeyde yapılan sınavlarda başarı sağlayan öğrenci sayısı ve mevcuda oranı, il başarı sırası, sınıfını doğrudan geçen öğrenci sayısı/oranı, sınıf tekrarı yapan öğrenci sayısı/oranı vb.)
- Okul/kurumda yapılan sosyal faaliyetlerin (kutlamalar, anma günü, kermes vb.) neler olduğu, bunlarda görev alan öğretmen, öğrenci velilerin sayısı, katılım oranı belirtilir.
- Okul/kurumda yapılan kültürel faaliyetlerin (gezi, sergi vb.) neler olduğu; kültürel faaliyetlerde görev alan öğretmen, öğrenci velilerin sayısı, katılım oranı belirtilir.
- Okul/kurumun bilimsel araştırmaları (Okulun paydaşlarınca yapılan bilimsel araştırmalar belirtilir.),
- Okul/kurumun bilimsel yayınları (Okul/kurum ya da okul paydaşlarınca yayımlanan kitap, makale vb. bilimsel yayımlardan bahsedilir.),
- Spor kulübü faaliyetleri (Hangi branşlarda takım oluşturulduğu, antrenör sayısı, lisanslı öğrenci sayısı, bu alanda kazanılan başarılar, mezun olduktan sonra spora devam eden öğrenci sayısı vb. belirtilir.),
- Öğrenci devam durumu (öğrencilerin devamsızlık ortalaması, önceki yılda devamsızlıktan kalan öğrenci sayısı, bu yıl sürekli devamsızlık yapan öğrenci sayısı, önceden devamsız olup da devamı sağlanan öğrenci sayısı),
- Sosyal kulüplerin çalışması (kurulan sosyal kulüpler ve bunların gerçekleştirdiği

projeler),

- Personel devam durumu (personelin sevk alma durumu, zorunlu izinler hariç alınan izin süreleri, sevk alma sıklığı-haftalık sevk sayısı-alınan rapor sayısı),
- Rehberlik hizmetleri (yararlanan öğrenci sayısı ve diğer faaliyetleri),
- Engelli öğrenciler için kolaylaştırıcı çalışmalar (engelli öğrencilerin sayısı ve engel çeşitleri ile bunların yaşamını kolaylaştırmak için alınan önlemler),
- Okulun dış çevre (MEB, belediye, AB, TÜBİTAK, MEM) tarafından düzenlenen faaliyet ve projelere katılma ve bu projelerden yararlanma durumu,
- Okul/kuruma ulaşım,
- Fiziki mekânlar (Spor salonu, çok amaçlı salon, BTS, laboratuvar, sınıflar, idari odalar, öğretmenler odası vs. kullanıma uygunluğu, kullanılma sıklığı, binanın dış ve iç ses yalıtımı, danışma, ziyaretçi odası vs. belirtilmelidir.),
- Kantin, yemekhane (kantinin işletilme biçimi, ihtiyacı karşılama düzeyi, okula getirisi, öğrencilerin dışarı gitmesini önleme durumu, faydaları), Isınma durumu (okulun nasıl ısıtıldığı, yakıt türü, ısınmanın tam sağlanıp sağlanmadığı, sağlanamıyorsa nedenleri, kalorifer görevlisinin eğitimi, belgesi),
- Sivil savunma çalışmaları (yangın tertibatı, yangın tüpü, ikaz alarm zili, elektrik tertibatının kontrolü, baca temizliği, kalorifer kazanının temizliği, sivil savunma tatbikatı vs.),
- Diğer araç ve gereçler (Okulda bulunan ders araçları genel olarak belirtilir etkin kullanımı ile ilgili yapılan çalışmalar ifade edilir.),
- Okul/kurumun yaptığı benzer okullarda olmayan ya da öncülüğünü okulun yaptığı diğer okullara da örnek olan çalışmalar, çevreye bu okuldan yayılan başarılı uygulamalar,
- Okul/kurumun iş birliği yaptığı kurum ya da kişiler, okulda ya da okulca düzenlenen panel, konferans vb. sunumlar,
- Okul/kurumun öncülük ettiği iyi işler, organizasyonlar, aldığı ödüller belirtilir.

2.8 Çevre Analizi (PESTLE)

Çevre analiziyle okul/kurum üzerinde etkili olan veya olabilecek politik, ekonomik, sosyo-kültürel, teknolojik, yasal çevresel dış etkenlerin tespit edilmesi amaçlanmıştır.

Tablo 14 PESTLE Analiz Tablosu

Politik-Yasaletkenler	Ekonomik etkenler
<ul style="list-style-type: none">● Kalkınma Planı ve Orta Vadeli Program,● Bakanlık, il ve ilçe stratejik planlarının incelenmesi,● Yasal yükümlülüklerin belirlenmesi,● Oluşturulması gereken kurul ve komisyonlar,● Okul/kurum çevresindeki politik durum.	<ul style="list-style-type: none">● Okul/kurumun bulunduğu çevrenin genel gelir durumu,● İş kapasitesi,● Okul/kurumun gelirini arttırıcı unsurlar,● Okul/kurumun giderlerini arttırıcı unsurlar,● Tasarruf sağlama imkânları,● Mal-ürün ve hizmet satın alma imkânları,● Kullanılabilir bütçe
Sosyo-kültürel etkenler	Teknolojik etkenler
<ul style="list-style-type: none">● Kariyer beklentileri,● Ailelerin ve öğrencilerin bilinçlenmeleri,● Aile yapısındaki değişimler (geniş aile dençerinde kaileye geçiş, erken yaşta evlenme vs.),● Nüfus artışı,● Göç,● Nüfusun yaş gruplarına göre dağılımı,● Beslenme alışkanlıkları,● Değerler, meslek etik kuralları vb.	<ul style="list-style-type: none">● Okul/kurumun teknoloji kullanım durumu● e- Devlet uygulamaları,● Dijital Platformlar üzerinden uzaktan eğitim imkânları,● Okul/kurumun sahip olduğu teknolojik araçlar● Personelin ve öğrencilerin teknoloji kullanım kapasiteleri,● Personelin ve öğrencilerin sahip olduğu teknolojik araçlar,● Teknoloji alanındaki gelişmeler● Teknolojinin eğitimde kullanımı
Çevresel Etkenler	
<ul style="list-style-type: none">● Havaya su kirlenmesi,● Toprak yapısı,● Bitki örtüsü,● Doğal kaynakların korunması için yapılan çalışmalar,● Çevrede yoğunluk gösteren hastalıklar,● Doğal afetler (deprem kuşağında bulunma, Covid19, kene vakaları vb.)	

2.9 Güçlü ve Zayıf Yönler ile Fırsatlar ve Tehditler (GZFT) Analizi

Okul/kurumun güçlü ve zayıf yönleri ile okul/kurum dışında oluşabilecek fırsatlar ve tehditler belirlenmiştir.

Tablo 15 GZFT Analizi

İçÇevre	
Güçlü Yönler	Zayıf Yönler
Kurum içi iletişimin güçlü olması	Okulun fiziki yapısının(sınıf,bahçe,koridor,kantin) küçük olması
Tecrübeli, genç ve nitelikli personelin varlığı	Öğrencilerin sosyo-ekonomik ve eğitim açısından durumlarının düşük olması
Öğretmenler tarafından tercih edilen bir kurum olması ve öğretmen sirkülasyonunun çok az olması	Ailelerin çeşitli nedenlerle çocuklarını akademik olarak desteklemede yetersiz kalmaları
Kurum çalışanlarının fikirlerinin önemsenmesi	Yemekhanenin, spor salonunun, fen laboratuvarı gibi gelişmiş fiziki olanakların olmaması
Teknolojik araç ve gereçlerin bulunması ve öğretim için yeterli olanakların sağlanması	Tek giriş kapısının olması ve güvenlik görevlisi olmaması
Kurumda sınıf rehberlik öğretmenliği hizmetlerinin iyi olması	Veli toplantılarına istenen oranda katılım olmaması
Sınıf mevcutlarının az olması	
DışÇevre	
Fırsatlar	Tehditler
Bursa'nın sanayi, teknoloji ve turizm olanakları	Bölgenin yoğun göç alması
Okul çevresinin gelişime açık olması	Sosyolojik, kültürel ve ekonomik farklılıklar
Okulun ulaşım açısından iyi olması	Çevrede ki ortaokul ile yan yana olması
Okul çıkış kapısının caddeye bakmadığı için giriş çıkışlarda güvenlik tehdidi olmaması	Öğrencilerin önemli bir bölümünün servisle gelmesi
Pek çok okul dışı faaliyetlerin düzenlenmesi bu yüzden veli iletişiminin iyi olması	Geceleri ıssız bir bölge olması
Tüm gün eğitim yapılması	

2.10 Tespit ve İhtiyaçların Belirlenmesi

TESPİTLER

1. Uygulanmakta olan stratejik planda devamsızlık,DYK katılımı, kitap okuma gibi hedefler yakalanamamıştır.
2. Veli anketinde velilerimizin çocuğunu okula gönderme ve teşvik etme madde analizlerinin yüksek çıkması
3. Öğrenci anketinde dyk ile ilgili görüşlerin olumlu olması
4. Öğrencilerin, velilerin ve öğretmenlerin okulla ilgili olumlu görüşlerinin olması
5. Öğrenci anketlerinde sanatsal ve kültürel faaliyetler yeterli görülmemiştir.
6. Öğrenci anketlerinde sosyal kulüp faaliyetleri amacına uygun devam ediyor maddesi yeterli görülmemiştir.
7. Veli anketinde çocuğumu okumaya teşvik ederim ve okul çocuğumun öğrenme performansı ve gelişimi hakkında beni bilgilendiriyor maddelerinin yüksek çıkması,
8. Yapılan GZFT analizinde; kurum içi iletişimde yüksek çıktığı, okul personelinin öğrencinin akademik gelişimini desteklemekte olduğu tespit edilmiştir.
9. Personelin nitelikli ve tecrübeli olması
10. Öğretmenlerin genellikle ilgili endişeler dile getirmesi
11. Okulun fiziki imkanlarının yetersizliği durum analizlerinde ve paydaş anketlerinde ortaya çıkmıştır.

İHTİYAÇLAR

1. DYK devam etmesi
2. Okulda çevre okullarla ilgili gerekli tanıtım çalışmalarının yapılması
3. EBA platformunun kullanımını teşvik edilmeli
4. Devamsızlık yapan öğrencilerimizin velileriyle görüşme yapılmalı
5. Öğrenciler sosyal kulüp faaliyetlerine daha bilinçli bir şekilde katılımları sağlanmalıdır.
6. Okul gezi ve etkinliklerde durumu iyi olmayan öğrencilerinde katılımlarının okul aile birliği imkanlarıyla sağlanmalıdır.
7. Her zümrenin önemli gün ve haftalarla ilgili kendi branşında yarışmalar düzenlemeli
8. Zümre başkanları yarışma duyurularının mutlaka öğrencilere ulaşmasını sağlamalıdır.
9. Geleneksel oyunların okulda tanıtımı yapılmalıdır.
10. DYK devamı sağlanmalıdır.
11. Kütüphanecilik kulübünün yapacağı çalışmaların niteliğinin artırılması
12. Kitap okuma ile ilgili etkinlikler
13. Okul içi yarışmalar düzenlemek ve okul dışı yarışmalar katılım sağlamak
14. Kazanım eksiklerinin tespitini yapmak için sınavlar düzenlemek
15. 5.sınıfta yabancı dil ağırlıklı eğitime devam etmek
16. Okulun İş sağlığı ve güvenliği açısından daha iyi hale getirilmesi
17. Afetlere karşı bilincin artırılması
18. Eksikliklerin tespiti için çalışmalar yapılması
19. Okulun öğrenci sayısı, fiziki imkanlarına göre fazla olduğu için ek çalışmalar yapılmalıdır.

3.BÖLÜM

GELECEĞE BAKIŞ

3. GELECEĞE BAKIŞ

3.1 Misyona

Öğrencilerimizin zihninde, insana, düşünceye, özgürlüğe, ahlaka, kültürel mirasa ve saygıya dayanan bir din öğretimi anlayışının yayılmasına katkıda bulunmak. Evrensel ilkeleri gözetken, yüksek karakterli, yaratılanı 'Yaradan'dan ötürü sevebilen, tabiatı tahrip değil imar eden, sorun değil çözüm üreten, farklılıkları zenginlik kabul edip bunlardan yararlanmayı hedefleyen kendisiyle barışık ve özgüven sahibi, liderlik özellikleri ile donatılmış, estetik beğenileri gelişmiş, vatan sevgisiyle yoğrulmuş, topluma örnek fertler yetiştirmektir.

3.2 Vizyon

Toplumsal erdemi yakalamış, etik kuralları benimsemiş, demokratik düşünce yapısı ve evrensel değerlere sahip, vatanını seven, kararlı, inançlı, ilkeli, başarıya koşmaktan zevk alan bireylerin yetiştiği; bir kurum olmaktır.

3.3 Temel Değerler

- Öğrencilerin öğrenmeyi, öğrenmesi önceliğimiz vardır.
- Biz bir ekibiz, öğrencilerimizin başarısını artırmak için sorumluluklarımızın bilincindeyiz.
- Öğrencilerin kendilerini özgürce ifade etmelerini sağlarız.
- Temel İslami ve insani değerlerini özümseyen, toplumuna, tarihine ve çevresine duyarlı olarak yaşar ve yaşatırız.
- Kendimize güvenir, öğrencilerimize bir birey olarak saygı duyar onları koruyup gözettiğimizi onlara hissettiririz.
- Kendimizi toplumun olumlu yönde sürekli gelişen, değişen beklentilerine göre geliştiririz.
- Problemlere karşı sonuç odaklı yaklaşımıyla öğrencilerimize örnek oluştururuz.
- Karar alırken şeffaf davranır, tüm paydaşların fikirlerini önemseriz.

3.4 Amaç, Hedef ve Performans Göstergesi ile Stratejiler

TEMA	EĞİTİM-ÖĞRETİME ERİŞİM ve KATILIM								
Amaç1	A 1 Öğrencilerin eğitim öğretime etkin katılımlarıyla donanımlı olarak bir üst öğrenime geçişi sağlanacaktır.								
Hedef1.1	H 1.1 Öğrenme kayıpları önleyici çalışmalar yapılarak azaltılacaktır.								
Performans Göstergeleri	Hedefe Etkisi	Başlangıç Değeri	2024	2025	2026	2027	2028	İzleme Sıklığı	Rapor Sıklığı
PG1.1.1 20 gün ve üzeri özürsüz devamsızlık yapan öğrenci oranı (%)	30	5	4,7	4,4	4,0	3,8	3,6	6 Aylık	Yıllık
PG1.1.2 20 gün ve üzeri özürlü devamsızlık yapan öğrenci oranı (%)	30	4,2	3,8	3,5	3,2	3,0	2,8	6 Aylık	Yıllık
PG1.1.3 Bir eğitim ve öğretim yılında destekleme ve yetiştirme kurslarına kayıt yaptıran öğrenci oranı (%)	20	75	77	80	82	85	87	6 Aylık	Yıllık
PG1.1.4 Kayıt olan öğrenci sayısının artırılması	20	71	80	85	90	95	100	6 Aylık	Yıllık
Koordinatör Birim	Okul İdaresi								
İşbirliği Yapılacak Birimler	Rehberlik servisi, Rehber öğretmenler,								
Riskler	Dyk kurs merkezi olamamız, pandemi gibi bütün kurumları etkileyen salgınlar, öğrenci servis ücretlerinin artması,								
Stratejiler	<p>S1. Öğrencilerin genel derslerdeki kazanım eksiklikleri tespit edilerek destekleme ve yetiştirme kurslarıyla akademik yeterliklerinin artırılması sağlanacaktır.</p> <p>S2. Dijital platformlar aracılığıyla öğrencilerin tamamlayıcı ve destekleyici eğitim almaları sağlanacaktır.</p> <p>S3. DYK'lara yönelik ders içeriklerine katkı sağlayacak etkinlik, okuma vb aktivitelerin zenginleştirilmesi sağlanacaktır.</p> <p>S4. DYK içerikleri öğrencinin hazır bulunuşluk seviyesi dikkate alınarak verilecektir.</p> <p>S5. Öğrencilerin devamsızlık nedenleri tespit edilerek devamsızlığa neden olan etmenler giderilecektir.</p> <p>S6. Kazanım eksikliklerinin tespit edilmesine yönelik çalışmalar yapılacaktır.</p> <p>S7. Sene sonlarında bir sonra ki yıl 5.sınıfa başlayacak öğrencilerle ilgili çevre ilkokullarda tanıtımlar yapılacaktır.</p> <p>S8. EBA kullanımı için ödüllü yarışmalar düzenlenecektir.</p>								
Maliyet Tahmini	45.653,33								
Tespitler	<p>1- Veli anketinde velilerimizin çocuğunu okula gönderme ve teşvik etme madde analizlerinin yüksek çıkması</p> <p>2- Öğrenci anketinde DYK ile ilgili görüşlerin olumlu olması</p> <p>3- Öğrencilerin, velilerin ve öğretmenlerin okulla ilgili olumlu görüşlerinin olması</p>								
İhtiyaçlar	<p>1- DYK devam etmesi</p> <p>2- Okulda çevre okullarla ilgili gerekli tanıtım çalışmalarının yapılması</p> <p>3- EBA platformunun kullanımı teşvik edilmeli</p> <p>4- Devamsızlık yapan öğrencilerimizin velileriyle görüşme yapılmalı</p>								

TEMA	EĞİTİM-ÖĞRETİMDE KALİTE									
Amaç2	Öğrencilere medeniyetimizin ve insanlığın ortak değerleriyle çağın gereklerine uygun bilgi, beceri, tutum ve davranışlar kazandırılacaktır.									
Hedef2.1	Öğrencilerin bilimsel, kültürel, sanatsal, sportif ve toplum hizmeti alanlarında ders dışı etkinliklere katılım oranı artırılacaktır.									
Performans Göstergeleri	Hedef Etkisi	Başlangıç Değeri	2024	2025	2026	2027	2028	İzleme Sıklığı	Rapor Sıklığı	
PG2.1.1Okulda bir eğitim ve öğretim döneminde bilimsel, kültürel, sanatsal ve sportif alanlarda en az bir faaliyete katılan öğrenci oranı (%)	25	80	85	90	100	100	100	6 Aylık	Yıllık	
PG2.1.2Bir eğitim ve öğretim yılında en az iki sosyal sorumluluk ve toplum hizmeti çalışmalarına katılan öğrenci oranı (%)	25	60	65	70	75	80	85	6 Aylık	Yıllık	
PG2.1.3Bir eğitim ve öğretim yılında yerel, ulusal ve uluslararası proje, yarışma vb. etkinliklere katılan öğrenci oranı (%)	25	10	15	20	25	35	50	6 Aylık	Yıllık	
PG2.1.4Okulda bir eğitim ve öğretim yılında geleneksel çocuk oyunları alt başlığında en az bir faaliyete katılan öğrenci oranı (%)	25	10	25	40	50	70	75	6 Aylık	Yıllık	
Koordinatör Birim	Okul idaresi									
İşbirliği Yapılacak Birimler	Rehberlik servisi, kulüp danışman öğretmenleri, zümre başkanları									
Riskler	Pandemiyada deprem gibi okulların kapalı kalmasına sebep olacak durumlar									
Stratejiler	<p>S1. Her bir öğrencinin bir kulüp faaliyetinde aktif olarak yer alması sağlanarak kulüp faaliyetlerinin etkinliği artırılacaktır.</p> <p>S2. Öğrencilerin seviyelerine uygun olarak toplumsal sorunların çözümüne katkı sağlamak ve farkındalık oluşturmak amacıyla afet ve acil durum, çevre, eğitim, spor, kültür ve turizm, sağlık ve sosyal hizmetler alanlarında toplum hizmeti faaliyetlerine katılımları artırılacaktır.</p> <p>S3. Okul bünyesinde yarışmalar düzenlenecektir.</p> <p>S4. Diğer kurum ve kuruluşlarla iş birliği içerisinde yürütülen bilimsel, sosyal, kültürel, sanatsal ve sportif alanlardaki faaliyetler artırılacaktır.</p> <p>S5. Okul bahçeleri çocukların geleneksel oyunlarla vakit geçirmelerini sağlayacak ve gelişimlerini destekleyecek şekilde etkin olarak kullanılacaktır</p> <p>S6. Okul bünyesinde etkinlikler düzenlenecektir.</p> <p>S7. Öğrencilerin yerel, ulusal ve uluslararası proje ve yarışmalara katılmaları teşvik edilecektir.</p> <p>S8. Okul bahçeleri geleneksel çocuk oyunlarına yönelik düzenlenecektir.</p> <p>S9. Öğrenci seviyesine ve öğretim programı kazanımlarına uygun olarak geleneksel çocuk oyunları ders içi etkinliklerde kullanılacaktır.</p> <p>S10. Tabiat Okulu, Mesleki yarışmalar, Üç aylar ve Ramazan, Vakit Kuşanmak –Namaz-, Arapça yarışmaları gibi etkinliklere öğrencilerin katılımları teşvik edilecektir.</p>									
Maliyet Tahmini	57.066,67									

Tespitler	<ol style="list-style-type: none">1- Öğrenci anketlerinde sanatsal ve kültürel faaliyetler yeterli görülmemiştir.2- Öğrenci anketlerinde sosyal kulüp faaliyetleri amacına uygun devam ediyor maddesi yeterli görülmemiştir.
İhtiyaçlar	<ol style="list-style-type: none">1- Öğrenciler sosyal kulüp faaliyetlerine daha bilinçli bir şekilde katılımları sağlanmalıdır.2- Okul gezi ve etkinliklerde durumu iyi olmayan öğrencilerinde katılımlarının okul aile birliği imkanlarıyla sağlanmalıdır.3- Her zümrenin önemli gün ve haftalarla ilgili kendi branşında yarışmalar düzenlemeli4- Zümre başkanları yarışma duyurularının mutlaka öğrencilere ulaşmasını sağlamalıdır.5- Geleneksel oyunların okulda tanıtımı yapılmalıdır.

TEMA	EĞİTİM-ÖĞRETİMDE KALİTE								
Amaç3	Ortaokul kademesinde öğrencilerin kaliteli eğitime erişimleri fırsat eşitliği temelinde artırılarak bilişsel, duyuşsal ve fiziksel olarak çok yönlü gelişimleri sağlanacak ve temel hayat becerilerini edinmiş öğrenciler yetiştirilecektir.								
Hedef3.1	Öğrencilerin akademik başarılarıyla birlikte tasarım ve girişimcilik yönlerini artırmaya yönelik bütüncül çalışmalar yürütülecektir.								
Performans Göstergeleri	He def e Et kis i	Başlangıç Değeri	2024	2025	2026	2027	2028	İzleme Sıklığı	Rapor Sıklığı
PG3.2.1Matematik dersi yıl sonu puanı ortalaması	15	65	66	67	70	72	75	6 Aylık	Yıllık
PG3.2.2 Türkçe dersi yıl sonu puanı ortalaması	20	70	72	75	76	77	78	6 Aylık	Yıllık
PG3.2.3Yabancı dil dersi yıl sonu puanı ortalaması	15	65	66	67	70	72	75	6 Aylık	Yıllık
PG3.2.4 Kazanım eksikliği belirleme ve değerlendirme sınav sayısı	15	4	7	8	9	10	11	6 Aylık	Yıllık
PG3.2.5 Öğrenci başına okunan kitap sayısı	20	5	6	8	10	11	12	6 Aylık	Yıllık
PG3.2.6Ortaokul 5. sınıflarda yabancı dil ağırlıklı eğitim alan öğrenci oranı	15	100	100	100	100	100	100	6 Aylık	Yıllık
Koordinatör Birim	Okul İdaresi								
İşbirliği Yapılacak Birimler	Rehberlik servisi, sınıf rehber öğretmenleri, kütüphanecilik kulübü								
Riskler	Pandemi gibi okulların kapalı kalmasına sebep olacak durumlar, DYK devam etmemesi								
Stratejiler	S1 Öğrencilerin kazanım eksiklikleri tespit edilerek destekleme ve yetiştirme kurslarıyla akademik yeterliklerinin artırılması sağlanacaktır. S2 Öğrencilerin kompozisyon, resim, şiir vb. yarışmalara katılımları teşvik edilecek, okul içerisinde yapılan yarışmalarda öğrencilerin ödüllendirilmesi sağlanacaktır. S3 Okul kütüphanesi zenginleştirilecek, öğrencilerin kitap okumasını teşvik edecek etkinlikler düzenlenecektir. S4 Öğrencilerin yerel, ulusal ve uluslararası proje ve yarışmalara katılmaları teşvik edilecektir. S5 Öğrencilerin ortaokul 5. sınıflarda yabancı dil ağırlıklı eğitim almaları sağlanacaktır.								
Maliyet Tahmini	28.533,33								
Tespitler	1- Veli anketinde çocuğumu okumaya teşvik ederim ve okul çocuğumun öğrenme performansı ve gelişimi hakkında beni bilgilendiriyor maddelerinin yüksek çıkması, 2- Yapılan GZFT analizinde; kurum içi iletişimde yüksek çıktığı, okul personelinin öğrencinin akademik gelişimini desteklemekte olduğu tespit edilmiştir. 3- Personelin nitelikli ve tecrübeli olması								
İhtiyaçlar	1- DYK devamı sağlanmalıdır. 2- Kütüphanecilik kulübünün yapacağı çalışmaların niteliğinin artırılması 3- Kitap okuma ile ilgili etkinlikler yapılmalı 4- Okul içi yarışmalar düzenlemek ve okul dışı yarışmalar katılım sağlamak 5- Kazanım eksiklerinin tespitini yapmak için sınavlar düzenlemek 6- 5.sınıfta yabancı dil ağırlıklı eğitime devam etmek								

TEMA	KURUMSAL KAPASİTE								
Amaç4	Okulun eğitimin temel ilkeleri doğrultusunda niteliğini artırmak amacıyla kurumsal kapasite geliştirilecektir.								
Hedef4.1	Eğitim ve öğretimin sağlıklı ve güvenli bir ortamda gerçekleştirilmesi için okul sağlığı ve güvenliği geliştirilecektir.								
Performans Göstergeleri	Hedefe Etkisi	Başlangıç Değeri	2024	2025	2026	2027	2028	İzleme Sıklığı	Rapor Sıklığı
PG 4.1.2 Bağımlılıkla mücadele ile ilgili konularda eğitim alan öğrenci ve öğretmen sayısı	20	90	110	180	250	300	350	6 Aylık	Yıllık
PG4.1.2Akran zorbalığı ve siber zorbalıkla ilgili konularda eğitim alan öğretmen, öğrenci ve veli sayısı	20	200	270	300	330	350	375	6 Aylık	Yıllık
PG4.1.3 Sağlıklı beslenme, obezite, Hijyen, gıda güvenliği, bulaşıcı hastalıklar ile ilgili konularda verilen eğitim alan öğrenci, öğretmen ve personel sayısı	20	95	110	180	250	300	350	6 Aylık	Yıllık
PG4.1.4Sivil savunma eğitimlerine katılan öğrenci ve öğretmen sayısı	20	100	200	300	400	400	400	6 Aylık	Yıllık
PG4.1.5Afet ve acil durum tatbikat sayısı	20	1	1	2	2	2	2	6 Aylık	Yıllık
Koordinatör Birim	Okul İdaresi								
İşbirliği Yapılacak Birimler	Rehberlik servisi ,rehber öğretmenler								
Riskler	Pandemi deprem gibi okulların kapalı kalmasına sebep olacak durumlar								
Stratejiler	<p>S1 Eğitim ortamları iş sağlığı ve güvenliği yönüne uygun hâle getirilecektir.</p> <p>S2 Öğrenci, öğretmen ve velilerde farkındalık oluşturmak için bağımlılıkla mücadele, akran zorbalığı, siber zorbalık, sağlıklı beslenme ve obezite, hijyen, bulaşıcı hastalıklar ve gıda güvenliği gibi konularda alan uzmanları ile iş birliğinde eğitimler düzenlenecektir.</p> <p>S3 Doğa, insan ve teknoloji kaynaklı (deprem, sel, heyelan, yangın, çığ ve salgın hastalıklar vd.) afetlere karşı gerekli tedbirlerin alınması için çalışmalar yapılacaktır.</p> <p>S4 Doğa, insan ve teknoloji kaynaklı (deprem, sel, heyelan, yangın, çığ ve salgın hastalıklar vd.) konularında alan uzmanları ile iş birliğinde öğretmen ve öğrencilere farkındalık eğitimleri verilecektir.</p> <p>S5 Okulun afet ve acil durum eylem planının güncel tutulması sağlanacaktır.</p> <p>S6 Afet ve acil durum tatbikatları düzenlenecektir.</p>								
Maliyet Tahmini	34.240								
Tespitler	Öğretmenlerin güvenlikle ilgili endişeler dile getirmesi								
İhtiyaçlar	<p>Okulun İş sağlığı ve güvenliği açısından daha iyi hale getirilmesi</p> <p>Afetlere karşı bilincin artırılması</p> <p>Eksikliklerin tespiti için çalışmalar yapılması</p>								

TEMA	KURUMSAL KAPASİTE									
Amaç5	Eğitim ortamlarının fiziki imkânları geliştirilecektir.									
Hedef5.1	Okulların niteliğini arttıracak uygulamalara ve çalışmalara yer verilmesi sağlanacaktır.									
Performans Göstergeleri	Hedefe Etkisi	Başlangıç Değeri	2024	2025	2026	2027	2028	İzleme Sıklığı	Rapor Sıklığı	
PG5.2.1İyileştirilen fiziki mekân sayısı.	100	0	1	2	2	2	2	6 ay	yıl	
Koordinatör Birim	Okul idaresi									
İşbirliği Yapılacak Birimler	MEB,okul aile birliği									
Riskler	Kaynakların sağlanamaması									
Stratejiler	S1 Fiziki mekânların (derslikler, spor salonu, kütüphaneler, atölyeler vb.) iyileştirilmesi için kamu idareleri, belediyeler ve okul aile birliğiyle iş birlikleri yapılacaktır.									
Maliyet Tahmini	5.706,67									
Tespitler	Okulun fiziki imkanlarının yetersizliği durum analizlerinde ortaya çıkmıştır.									
İhtiyaçlar	Okulun öğrenci sayısı, fiziki imkanlarına göre fazla olduğu için ek çalışmalar yapılmalıdır.									

4.BÖLÜM

MALİYETLENDİRME

4. MALİYETLENDİRME

Tablo 16 Tahmini Maliyet Tablosu

	2024	2025	2026	2027	2028	ToplamMaliyet
Amaç1	₺45.653,33	₺54.400,00	₺68.266,67	₺82.133,33	₺93.866,67	₺344.320,00
Hedef1.1	₺45.653,33	₺54.400,00	₺68.266,67	₺82.133,33	₺93.866,67	₺344.320,00
Amaç2	₺57.066,67	₺68.000,00	₺85.333,33	₺102.666,67	₺117.333,33	₺430.400,00
Hedef2.1	₺57.066,67	₺68.000,00	₺85.333,33	₺102.666,67	₺117.333,33	₺430.400,00
Amaç3	₺28.533,33	₺34.000,00	₺42.666,67	₺51.333,33	₺58.666,67	₺215.200,00
Hedef3.1	₺28.533,33	₺34.000,00	₺42.666,67	₺51.333,33	₺58.666,67	₺215.200,00
Amaç4	₺34.240,00	₺40.800,00	₺51.200,00	₺61.600,00	₺70.400,00	₺258.240,00
Hedef4.1	₺34.240,00	₺40.800,00	₺51.200,00	₺61.600,00	₺70.400,00	₺258.240,00
Amaç5	₺5.706,67	₺6.800,00	₺8.533,33	₺10.266,67	₺11.733,33	₺43.040,00
Hedef5.1	₺5.706,67	₺6.800,00	₺8.533,33	₺10.266,67	₺11.733,33	₺43.040,00
Genel Yönetim Giderleri	₺42.800	₺51.000	₺64.000	₺77.000	₺88.000	₺322.800,00
TOPLAM	₺214.000	₺255.000	₺320.000	₺385.000	₺440.000	₺1.614.000,00

5.BÖLÜM

İZLEME VE DEĞERLENDİRME

5. İZLEME VE DEĞERLENDİRME

Stratejik planlarda yer alan amaç ve hedeflere ulaşma durumlarının tespiti ve bu yolla stratejik planlardaki amaç ve hedeflerin gerçekleştirilebilmesi için gerekli tedbirlerin alınması izleme ve değerlendirme ile mümkün olmaktadır. Stratejik Planda yer alan performans göstergelerinin gerçekleşme durumlarının tespiti yılda iki kez yapılacaktır. Her yılın ilk altı ayında ilgili hedefe ait performans göstergelerinin performans düzeyi dikkate alınarak yapılan izlemenin ardından, yılsonu itibarıyla hedeflenen değere ulaşıp ulaşılmadığının analizi yapılacaktır.

EKLER:

EK-1 Paydaş Anketleri

Aşağıda verilen anketler, okul/kurumlara örnek olması bakımından rehberine eklenmiştir. Anket içerikleri, okul/kurum türüne ve yapısına göre değişiklik göstermelidir.

Sevgili Öğrencimiz;

- Bu anketin amacı, okul hakkındaki görüşlerini toplamaktır.
- Bu anket, kimlik bilgileri girilmeden yapılmalıdır.
- Okul hakkında görüşlerini en iyi şekilde yansıtan kutuya “X” işareti koyarak neler düşündüğünü öğrenmemize yardımcı olabilirsin.
- Anketimize katıldığın için teşekkür ederiz.

NO	İLKOKUL ÖĞRENCİLERİ İÇİN KONU BAŞLIKLARI	Kesin likle Katılı yorum	Katılı yorum	Kara rsız ım	Kesin likle Katıl mıyor um	Katıl mıyor um
01-	Okulumu seviyorum.	()	()	()	()	()
02-	Okulumda kendimi güvende hissediyorum.	()	()	()	()	()
03-	Okulumun içi ve bahçesi temizdir.	()	()	()	()	()
04-	Öğretmenim adildir.	()	()	()	()	()
05-	Öğretmenim benimle ilgileniyor.	()	()	()	()	()
06-	Yardıma ihtiyacım olursa öğretmenim bana yardım eder.	()	()	()	()	()
07-	Öğretmenim derse katılmamı sağlar.	()	()	()	()	()
08-	Öğretmenim dersleri farklı araçlar kullanarak anlatır.	()	()	()	()	()
09-	Okul kantininde yeterli ve sağlıklı yiyecekler var.	()	()	()	()	()
10-	Okulda ders dışı eğlenceli etkinlikler var.	()	()	()	()	()
11-	Teneffüslerde ihtiyaçlarımı giderebiliyorum.	()	()	()	()	()
12-	Öğretmenim her gün beni çok çalıştırıyor.	()	()	()	()	()

NO	ORTAKOKUL ÖĞRENCİLERİ İÇİN KONU BAŞLIKLARI	Kesin likle Katılı yorum	Katılı yorum	Kara rsız ım	Kesin likle Katıl mıyor um	Katıl mıyor um
01-	Okulda kendimi güvende hissediyorum.	()	()	()	()	()
02-	Okul temiz ve hijyeniktir.	()	()	()	()	()
03-	Okulun fiziki koşullarını yeterlidir.	()	()	()	()	()
04-	Okul, yeni kabul edilen çocuklara uygun desteği sağlar.	()	()	()	()	()
05-	Farklı kültürlerden gelen öğrencilerin bu okulda memnuniyetle karşılanacağını düşünüyorum.	()	()	()	()	()
06-	Öğretmenlerime ihtiyaç duyduğumda kolaylıkla görüşebilirim.	()	()	()	()	()
07-	Okul müdürüne ihtiyaç duyduğumda kolaylıkla görüşebilirim.	()	()	()	()	()
08-	Okul rehberlik servisinden ihtiyaçlarım doğrultusunda faydalanabiliyorum.	()	()	()	()	()
09-	Okul kişisel hedefler belirlememde ve bu hedeflere ulaşmamda yeterli rehberlik ediyor.	()	()	()	()	()
10-	Okulumda yer almam için birçok fırsat var.	()	()	()	()	()
11-	Okul bana yeterli ders dışı etkinlik olanakları sunuyor.	()	()	()	()	()
12-	Okul kulüpleri amacına uygun şekilde gelişimime katkı sağlıyor.	()	()	()	()	()
13-	Öğretmenlerim sınıfta adil kurallara sahipler ve tarafsızlar.	()	()	()	()	()
14-	Öğretmenlerim beni daha iyi performans göstermem için teşvik ediyor.	()	()	()	()	()
15-	Öğretmenlerim derslerin işlenişinde farklı ve ilgi çekici yöntemler kullanır.	()	()	()	()	()
16-	Sınav ve ödevlerin beni değerlendirmek için adil ve yeterli olduğunu düşünüyorum.	()	()	()	()	()
17-	Okulda düzenlenen sanatsal ve kültürel faaliyetler yeterlidir.	()	()	()	()	()
18-	Okulda öğrencilerin görüşleri dikkate alınır.	()	()	()	()	()
19-	Okul kantininde yeterli ve sağlıklı yiyecekler var.	()	()	()	()	()
20-	DYK'leri yeterli buluyorum.	()	()	()	()	()

NO	LİSE ÖĞRENCİLERİ İÇİN KONU BAŞLIKLARI	Kesin likle Katılı yorum	Katılı yorum	Kara rsız m	Kesin likle Katıl mıyor um	Katıl mıyor um
01-	Okulda kendimi güvende hissediyorum.	()	()	()	()	()
02-	Okul temiz ve hijyeniktir.	()	()	()	()	()
03-	Okulun fiziki koşullarını yeterlidir.	()	()	()	()	()
04-	Okul, yeni kabul edilen öğrencilere uygun desteği sağlar.	()	()	()	()	()
05-	Farklı kültürlerden gelen öğrencilerin bu okulda memnuniyetle karşılanacağını düşünüyorum.	()	()	()	()	()
06-	Öğretmenlerime ihtiyaç duyduğumda kolaylıkla görüşebilirim.	()	()	()	()	()
07-	Okul müdürüne ihtiyaç duyduğumda kolaylıkla görüşebilirim.	()	()	()	()	()
08-	Okul rehberlik servisinden ihtiyaçlarım doğrultusunda faydalanabiliyorum.	()	()	()	()	()
09-	Okul kişisel hedefler belirlememde ve bu hedeflere ulaşmamda yeterli rehberlik ediyor.	()	()	()	()	()
10-	Okulumda yer almam için birçok fırsat var.	()	()	()	()	()
11-	Okul bana yeterli ders dışı etkinlik olanakları sunuyor.	()	()	()	()	()
12-	Okul kulüpleri amacına uygun şekilde gelişimime katkı sağlıyor.	()	()	()	()	()
13-	Öğretmenlerim sınıfta adil kurallara sahipler ve tarafsızlar.	()	()	()	()	()
14-	Öğretmenlerim beni daha iyi performans göstermem için teşvik ediyor.	()	()	()	()	()
15-	Öğretmenlerim derslerin işlenişinde farklı ve ilgi çekici yöntemler kullanır.	()	()	()	()	()
16-	Sınav ve ödevlerin beni değerlendirmek için adil ve yeterli olduğunu düşünüyorum.	()	()	()	()	()
17-	Okulda düzenlene sanatsal ve kültürel faaliyetler yeterlidir.	()	()	()	()	()
18-	Okulda öğrencilerin görüşleri dikkate alınır.	()	()	()	()	()
19-	Okul kantininde yeterli ve sağlıklı yiyecekler var.	()	()	()	()	()
20-	DYK'leri yeterli buluyorum.	()	()	()	()	()

NO	MESLEK LİSESİ ÖĞRENCİLERİ İÇİN KONU BAŞLIKLARI	Kesin likle Katılı yorum	Katılı yorum	Kara rsız m	Kesin likle Katıl mıyor um	Katıl mıyor um
01-	Okulda kendimi güvende hissediyorum.	()	()	()	()	()
02-	Okul temiz ve hijyeniktir.	()	()	()	()	()
03-	Okulun fiziki koşullarını yeterlidir.	()	()	()	()	()
04-	Okul, yeni kabul edilen öğrencilere uygun desteği sağlar.	()	()	()	()	()
05-	Farklı kültürlerden gelen öğrencilerin bu okulda memnuniyetle karşılanacağını düşünüyorum.	()	()	()	()	()
06-	Öğretmenlerime ihtiyaç duyduğumda kolaylıkla görüşebilirim.	()	()	()	()	()
07-	Okul müdürüne ihtiyaç duyduğumda kolaylıkla görüşebilirim.	()	()	()	()	()
08-	Okul rehberlik servisinden ihtiyaçlarımdoğrultusunda faydalanabiliyorum.	()	()	()	()	()
09-	Okul meslek seçimim konusunda hedefler belirlememde ve bu hedeflere ulaşmamda yeterli rehberlik ediyor.	()	()	()	()	()
10-	Mesleki gelişimimle ilgili yapılan etkinlikleri (seminer, okul dışı faaliyetler..) yeterli buluyorum.	()	()	()	()	()
11-	Okulumda mesleki eğitimimi destekleyici fiziki donanım ve alt yapının yeterli olduğunu düşünüyorum.	()	()	()	()	()
12-	Staj imkânlarından en verimli şekilde faydalanmamız için gerekli rehberlik ve yerleştirmenin doğru yapıldığını düşünüyorum.	()	()	()	()	()
13-	Okulumda yer almam için birçok fırsat var.	()	()	()	()	()
14-	Okul bana yeterli ders dışı etkinlik olanakları sunuyor.	()	()	()	()	()
15-	Okul kulüpleri amacına uygun şekilde gelişimime katkı sağlıyor.	()	()	()	()	()
16-	Öğretmenlerim sınıfta adil kurallara sahipler ve tarafsızlar.	()	()	()	()	()
17-	Öğretmenlerim beni daha iyi performans göstermem için teşvik ediyor.	()	()	()	()	()
18-	Öğretmenlerim derslerin işlenişinde farklı ve ilgi çekici yöntemlerle kullanır.	()	()	()	()	()
19-	Okul kantininde yeterli ve sağlıklı yiyecekler var.	()	()	()	()	()
20-	DYK'leri yeterli buluyorum.	()	()	()	()	()
21-	Sınav ve ödevlerin beni değerlendirmek için adil ve yeterli olduğunu düşünüyorum.	()	()	()	()	()
22-	Okulda düzenlenen sanatsal ve kültürel faaliyetler yeterlidir.	()	()	()	()	()

23-	Okulda öğrencilerin görüşleri dikkate alınır.	()	()	()	()	()
-----	---	-----	-----	-----	-----	-----

Kıymetli Öğretmenimiz;

- Bu anketin amacı, okul/kurum çalışmaları hakkındaki görüşlerinizi almaktır.
- Bu ankette kimlik bilgileri yer almaz.
- Lütfen okul hakkındaki görüşlerinizi en iyi şekilde yansıtan kutuya “X” işareti koyarak belirtiniz.
- Anketimize katıldığınız için teşekkür ederiz.

NO	ÖĞRETMENLER İÇİN KONU BAŞLIKLARI	Kesin likle Katılı yorum	Katılı yorum	Kara rsız m	Kesin likle Katıl mıyor um	Katıl mıyor um
01-	Okulun misyonu ve vizyonunu tam olarak anlıyorum.	()	()	()	()	()
02-	Okulda eğitim ve yönetim kalitesi sürekli olarak gelişiyor.	()	()	()	()	()
03-	Okul temiz ve hijyeniktir.	()	()	()	()	()
04-	Okul, öğrencilerin ve personelin güvenliğini sağlamak için uygun güvenlik önlemleri alır.	()	()	()	()	()
05-	Okul, yeni kabul edilen öğrencilere uygun desteği sağlar.	()	()	()	()	()
06-	Okulumuz mesleki yeterliliğimi geliştirmek için eğitim fırsatları sunuyor.	()	()	()	()	()
07-	Okul yönetiminiz öğretmenleri etkin bir şekilde yönlendirir.	()	()	()	()	()
08-	Okulumuz, öğrencilerin öğrenme ilgisini uyandıracak bir öğrenme ortamı oluşturmuştur.	()	()	()	()	()
09-	Etkili bir öğretmen olmak için ihtiyaç duyduğum kaynaklara erişimim var.	()	()	()	()	()
10-	Bana sunulan kaynakları kullanmak için gerekli eğitime sahibim.	()	()	()	()	()
11-	Okulumuzun, farklı ihtiyaçları olan öğrencileri desteklemek için etkin bir politikası vardır.	()	()	()	()	()
12-	Okulumuz müfredat uygulamasını etkin bir şekilde izler.	()	()	()	()	()
13-	Okulumuz, velilere uygun etkinlikler düzenlemektedir.	()	()	()	()	()
14-	Diğer öğretmenlerle iş birliği yaparım.	()	()	()	()	()
15-	Okul personeli arasında dostane bir ilişki sürdürülür.	()	()	()	()	()
16-	Takım ruhumuz ve moralimiz yüksek.	()	()	()	()	()

17-	Okulumuza aidiyet hissediyorum.	()	()	()	()	()
-----	---------------------------------	-----	-----	-----	-----	-----

Kıymetli Velimiz;

- Bu anketin amacı, okul/kurum çalışmaları hakkındaki görüşlerinizi almaktır.
- Bu ankette kimlik bilgileri yer almaz.
- Lütfen okul/kurum hakkındaki görüşlerinizi en iyi şekilde yansıtan kutuya “X” işareti koyarak belirtiniz.
- Anketimize katıldığınız için teşekkür ederiz.

NO	VELİLER İÇİN KONU BAŞLIKLARI	Kesinlikle Katılıyorum	Katılıyorum	Kararsızım	Kesinlikle Katılmıyorum	Katılmıyorum
01-	Okulun misyonu ve vizyonunu tam olarak anlıyorum.	()	()	()	()	()
02-	Okulda eğitim ve yönetim kalitesi sürekli olarak gelişiyor.	()	()	()	()	()
03-	Okul temiz ve hijyeniktir.	()	()	()	()	()
04-	Okul, öğrencilerin ve personelin güvenliğini sağlamak için uygun güvenlik önlemleri alır.	()	()	()	()	()
05-	Okul, yeni kabuledilen öğrencilere uygun desteği sağlar.	()	()	()	()	()
06-	Okul, çocuğumun okumaya olan ilgisini geliştirmesine yardımcı olabilir.	()	()	()	()	()
07-	Okul çocuğumun öğrenme ilgisini güçlendiriyor.	()	()	()	()	()
08-	Okul çocuğumun ahlak gelişimini teşvik edebilir.	()	()	()	()	()
09-	Okulda kullanılan değerlendirme yöntemleri çocuğumun gelişimini tüm yönleriyle anlamama yardımcı oluyor.	()	()	()	()	()
10-	Okul, çocuğumun öğrenme performansı ve gelişimi hakkında beni iyi bilgilendiriyor.	()	()	()	()	()
11-	Okul çocuğumun duygusal rahatsızlık ve öğrenme güçlükleri ile karşılaşta yeterli desteği ve rehberlik sağlar.	()	()	()	()	()
12-	Öğretmenlerin benimle iletişim kurma yöntemlerinden memnunum.	()	()	()	()	()
13-	Herhangi bir problem durumunda müdüre danışmalarıma cevap veriyor.	()	()	()	()	()
14-	Okulda, velilerin ihtiyaçlarına uygun eğitim faaliyetleri düzenlenir.	()	()	()	()	()
15-	Okul, çocukların gelişimini desteklemek için velilerle iyi bir ilişki kurar.	()	()	()	()	()
16-	Okul, aktif veli katılımını teşvik eder.	()	()	()	()	()
17-	Okulun veli etkinliklerine aktif olarak katılıyorum.	()	()	()	()	()
18-	Bir veli olarak okula aidiyet hissediyorum.	()	()	()	()	()

19-	Çocuğumnevödevlerinitamamlamasınısağlarım.	()	()	()	()	()
20-	Çocuğumuokumayateşvikederim.	()	()	()	()	()
21-	Çocuğumunhergünokulagitmesinisağlarım.	()	()	()	()	()
22-	Çocuğumneğitimindeaktifbirortağım.	()	()	()	()	()

Ek-2 Stratejik Plan Mimarisi

1. Eğitime ve Öğretime Erişim ve Katılım

1.1. Okula devam ve tamamlama

- 1.1.1. Sınıf tekrarı
- 1.1.2. Okulu bırakma
- 1.1.3. Devamsızlık

1.2. Ders Dışı etkinliklere katılım

- 1.2.1. Kulüp faaliyetleri
- 1.2.2. Gezi, Fuar ve Gözlem Faaliyetleri
- 1.2.3. Sosyal Sorumluluk Faaliyetleri
- 1.2.4. Bölgesel (yerel), Ulusal ve Uluslararası Proje, Yarışma vb. Etkinliklere Katılım

1.3. Özel eğitime ihtiyaç duyan bireylerin erişimi

1.4. Destekleme ve yetiştirme kurslarına katılım ve devam

1.5. Özel politika gerektiren grupların eğitim ve öğretime erişimi (göçmenler, romanlar, mevsimlik tarım işçilerinin çocuklarının eğitimi vd.)

1.6. Uzaktan eğitim faaliyetlerine katılım

1.7. Bir üst öğrenime geçiş

1.8. Mezuniyet oranı

2. Eğitim ve Öğretimde Kalite

2.1. Akademik Kazanımlar

- 2.1.1. Türkçe ve yabancı dil
 - 2.1.1.1. Dinleme
 - 2.1.1.2. Konuşma
 - 2.1.1.3. Okuma
 - 2.1.1.4. Yazma
 - 2.1.1.5. Okunan Kitap Sayısı
 - 2.1.1.6. Okuma, Yazma ve Konuşma Etkinlikleri
- 2.1.2. Matematik
- 2.1.3. Fen Bilimleri
- 2.1.4. Sosyal Bilimler
- 2.1.5. Meslek Dersleri
- 2.1.6. Eğitim Bilişim Ağı

2.2. 21.yy. Becerileri

- 2.2.1. STEM
- 2.2.2. Yapay Zekâ
- 2.2.3. Çevre ve İklim Değişikliği
 - 2.2.3.1. Kaynakların Tasarruflu Kullanımı
- 2.2.4. Finansal Okuryazarlık
- 2.2.5. Dijital Okuryazarlık
- 2.2.6. İletişim ve İş Birliği
- 2.2.7. Bilgi ve Medya Okuryazarlığı

- 2.2.8. Girişimcilik
- 2.2.9. Sosyal ve Kültürlerarası Beceriler
- 2.2.10. Problem Çözme Becerileri (Matematiksel problem çözmeden çatışma çözmeye kadar detaylandırılabilir.)
- 2.2.11. Eleştirel Düşünme Becerileri
- 2.2.12. *Yaratıcılık (Yenilikçilik) ve Bilimsel Araştırma Becerileri
- 2.2.13. Veri Okuryazarlığı
- 2.2.14. Sürdürülebilirlik ve İleri Dönüşüm

2.3. Toplumsal Yaşam Becerileri

- 2.3.1. Sevgi, Saygı, Adalet ve Hoşgörü Kazanımları
- 2.3.2. Ahlaki ve Etik Değerler

2.4. Değerler Eğitimi

- 2.4.1. Okul Hizmetlerine Katılım (temizlik, bakım vb.)
- 2.4.2. Sosyal Sorumluluk Çalışmaları

2.5. Ölçme ve Değerlendirme

- 2.5.1. Okul Sınavları
- 2.5.2. Ulusal Sınavlar
- 2.5.3. Ulusal ve Uluslararası Faaliyetlerde Alınan Dereceler

2.6. Sektöre, Üst Öğrenime Hazırlık ve İstihdam

- 2.6.1. Atölye Eğitimleri
- 2.6.2. Staj Eğitimleri
- 2.6.3. Buluş, Patent, Endüstriyel Tasarım, Marka ve Faydalı Model
- 2.6.4. Mesleki Alan Etkinlikleri
- 2.6.5. Mesleki Eğitime Katkı Sağlayacak İş Birlikleri

2.7. Rehberlik

- 2.7.1. Eğitsel Rehberlik
- 2.7.2. Mesleki Rehberlik
- 2.7.3. Kişisel Rehberlik
- 2.7.4. Oryantasyon
- 2.7.5. Aile rehberliği

3. Kurumsal Kapasite

3.1. Fiziksel İmkânlar ve Donatım

- 3.1.1. Derslikler
- 3.1.2. Spor Salonu
- 3.1.3. Kütüphane
- 3.1.4. Çok amaçlı Salon
- 3.1.5. Öğretmenler Odası
- 3.1.6. İdari Bölümler
- 3.1.7. Okul Bahçesi
- 3.1.8. Atölyeler
- 3.1.9. Laboratuvarlar
- 3.1.10. Yatakhane/Pansiyon
- 3.1.11. Yemekhane

- 3.1.12. Tuvaletler
- 3.1.13. Oyun Alanları
- 3.1.14. Bilişim Sınıfları

3.2. Mali Yönetim

- 3.2.1. Döner Sermaye Gelirleri
- 3.2.2. Mal ve Hizmet Alımları
- 3.2.3. Enerji Verimliliği
- 3.2.4. Kaynak Tasarrufu

3.3. İnsan kaynakları

- 3.3.1. Öğretmenlerin Mesleki Gelişimi
 - 3.3.1.1. Okul Temelli Mesleki Gelişim Faaliyetleri
 - 3.3.1.2. Öğretmen Bilişim Ağı
 - 3.3.1.3. Mahalli Hizmet İçi Eğitimler
 - 3.3.1.4. Aday Öğretmenlik
 - 3.3.1.5. Mentorluk ve Koçluk
 - 3.3.1.6. Ulusal ve Uluslararası İyi Uygulama Örnekleri
 - 3.3.1.7. Personel Ödül Yönetimi
- 3.3.2. Okul Yöneticilerinin Mesleki Gelişimi
 - 3.3.2.1. Öğretmen Bilişim Ağı
 - 3.3.2.2. Mahalli Hizmet İçi Eğitimler
 - 3.3.2.3. Mentorluk ve Koçluk
 - 3.3.2.4. Ulusal ve Uluslararası İyi Uygulama Örnekleri
- 3.3.3. Destek Personelinin Mesleki Gelişimi
- 3.3.4. Motivasyon
- 3.3.5. İş Doyumu
- 3.3.6. Oryantasyon
- 3.3.7. Personelin İyi Olma Hali

3.4. Organizasyon

- 3.4.1. Görev Dağılımı
- 3.4.2. Kurul ve Komisyonlar
- 3.4.3. Okul Aile Birliği
- 3.4.4. Katılımcılık
- 3.4.5. Şeffaflık ve Hesap Verebilirlik
- 3.4.6. İzleme ve Değerlendirme
- 3.4.7. Bilgi ve İletişim Teknolojilerinden Yararlanma
- 3.4.8. Öğrenci İşlerinin Yönetimi
- 3.4.9. Kurum İçi İletişim
- 3.4.10. Okul Toplum İlişkileri
- 3.4.11. Kurumlar Arası İletişim ve İş Birliği

3.5. Okul Sağlığı ve Güvenliği

- 3.5.1. Kantin
- 3.5.2. Tuvaletler
- 3.5.3. Temizlik ve Hijyen Farkındalığı

- 3.5.4. Sađlıklı Beslenme ve Obezite
- 3.5.5. Bulařıcı Hastalıklar
- 3.5.6. Bađımlılıkla M¼cadele
- 3.5.7. Gıda G¼venliđi
- 3.5.8. Okul evresi G¼venliđi
- 3.5.9. İř Sađlıđı ve G¼venliđi (Okul Kazaları, At¼lye Denetimleri vb.)
- 3.5.10. Zorbalık ve řiddet

3.6. Sivil Savunma

- 3.6.1. İlk Yardım ve Acil Durum
- 3.6.2. Afet riski azaltma
 - 3.6.2.1. Deprem
 - 3.6.2.2. Sel
 - 3.6.2.3. Heyelan
 - 3.6.2.4. Yangın
 - 3.6.2.5. ıđ
 - 3.6.2.6. Salgın hastalıklar

EK-3 Örnek İzleme ve Değerlendirme Şablonu

2024-2025 Eğitim Öğretim Yılı Stratejik Plan İzleme ve Değerlendirme Tablosu					
A1					
H1.1					
Hedef 1.1 Performansı					
Sorumlu Birim					
Performans Göstergesi	Hedef Etkisi (%)	Plan Dönemi Başlangıç Değeri *(A)	İzleme Dönemindeki Yıl Sonu Hedeflenen Değer (B)	İzleme Dönemindeki Gerçekleşme Değeri (C)	Performans (%) (C-A)/(B-A)
PG 1.1.1 Her dönem sınıf velilerine yönelik düzenlenen etkinlik sayısı	60	0	1	1	100
PG 1.1.2 En az bir aile eğitimi alan veli oranı (%)	40	25	75	60	70
Hedefe İlişkin Değerlendirmeler					
2024-2025 eğitim öğretim yılında PG 1.1.1 için performansın %100 oranında gerçekleştiği görülmektedir. 2024-2025 eğitim öğretim yılında PG 1.1.2 için performansı %70 oranında gerçekleştiği göz önünde bulundurularak ailelerin eğitim faaliyetlerine katılımının artırılması için sınıf rehber öğretmenleri aracılığıyla telefon görüşmeleri yapılması planlanmıştır.					

* 2024-2028 dönemini kapsayan stratejik plan için 2023 yılsonu değeridir.

**Her yılın ilk altı ayında, ilgili hedefe ait performans göstergelerinin performans düzeyi dikkate alınarak izlemenin yapıldığı yılın sonu itibarıyla hedeflenen değere ulaşıp ulaşılamayacağını analizi yapılır. Hedeflene değere ulaşılmasını engelleyecek hususlar ve riskler varsa değerlendirilir. Hedeflenen değere ulaşılmasını sağlayacak temel tedbirler kısaca yer verilir.

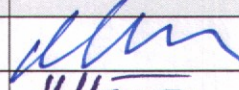


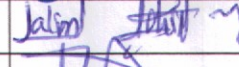
*PG 1.1.1'in performansının hedefe etkisinin çarpımı ile PG 1.1.2'nin performansının hedefe etkisinin çarpımları sonucunun toplanmasıyla elde edilir. $(\%100 \times \%60) + (\%70 \times \%40) = \%60 + \%28 = \%88$

Tarih: 29/05/2024

SÜLEYMAN ŞAH İMAM HATİP ORTAOKULU STRATEJİ GELİŞTİRME KURULU ONAYI

5018 Sayılı Kamu Mali Yönetimi ve Kontrol Kanunu, Kamu İdarelerince hazırlanacak Stratejik Planlar ve Performans Programları ile Faaliyet Raporlarına İlişkin Usul ve Esaslar Hakkında Yönetmelik ve Milli Eğitim Bakanlığının 2022/21 Sayılı Genelgesi doğrultusunda Müdürlüğümüz bünyesinde oluşturulan Strateji Geliştirme Kurulu öncülüğünde Stratejik Plan Ekibi ve ilgili birimlerin katkıları ile hazırlanmış olan 2024-2028 Stratejik Planın uygulanması Kurulumuzca uygun görülmektedir.

Muhammet Baki ÖZGÜLTEKİN
Okul Müdürü

Strateji Geliştirme Kurulu Bilgileri		
Adı Soyadı	Ünvanı	İmza
Muhammet Baki ÖZGÜLTEKİN	Okul Müdürü	
Mustafa İNCE	Müdür Yardımcısı	
Selahattin KULAÇ	Öğretmen	
Salim ŞAHİN	Öğretmen	
Meliha YİĞİT	OAB Başkanı	